

EVA KEDELAUK JUHENDAJAD: MARKUS KAASIK, PROF. ANDRES OJARI



TEEMAST

Eestimaa on kaetud tiheda kirikute võrgustikuga. Ligikaudu 430-st pühakojast on varemais ligi viiskümmend. Üle 30-e varemais kirikutest kuulub Eesti Apostlikule-Õigeusu Kirikule. Paljud nendest on võsasse kasvanud ja nende olemasolu justkui unustatud. Huvilisi ja vahendeid nende korrastamiseks või rekonstrueerimiseks on tühjenevates maa-asulates keeruline leida. Minu magistr töö eesmärk on leida hüljatud pühakodadele uus kasutus, et säilitada need omanäolised ehitised kultuuriväärtustena. Teoreetiliselt osas välja pakutud ideid matuseteenuste võrgustikust näitlikustab projektiosa. Läbi on lahendatud matusekeskus-krematoorium Lihulas ning välja pakutud ideid varemais kirikutesse kolumbaariumite rajamiseks.

MATUSETEENUSTE VÕRGUSTIK

Minu ettepanek oleks rajada hüljatud õigeusu pühakodadesse tuhandematuseteenuseid pakkuv võrgustik. Terviklik matuseteenus koosneb paljudest eraldi teenustest, mida vastavalt vajadustele ja võimalustele kirikutesse kohandada. Kuna siin töös käsitletav kirik on paljud varemetes, on nendesse kõige mõistlikum rajada kolumbaariumid ehk tuhaurnide matmispaigad, millel on suhteliselt vähe eeltingimusi ruumi mugavuse suhtes. Võrgustiku raskuskeskmeks on krematooriumiga matusekeskus Lihulas. Lihula on majanduslikus mõttes tasuv koht ennekõike krematooriumi jaoks, kuna seal teenindaks see seni mugavalt kättesaadava tuhandematuseteenusest jäänud Saaremaa, Läänemaa, Pärnumaa ja osaliselt ka Raplamaad.

KREMATOORIUM KESET LINNA

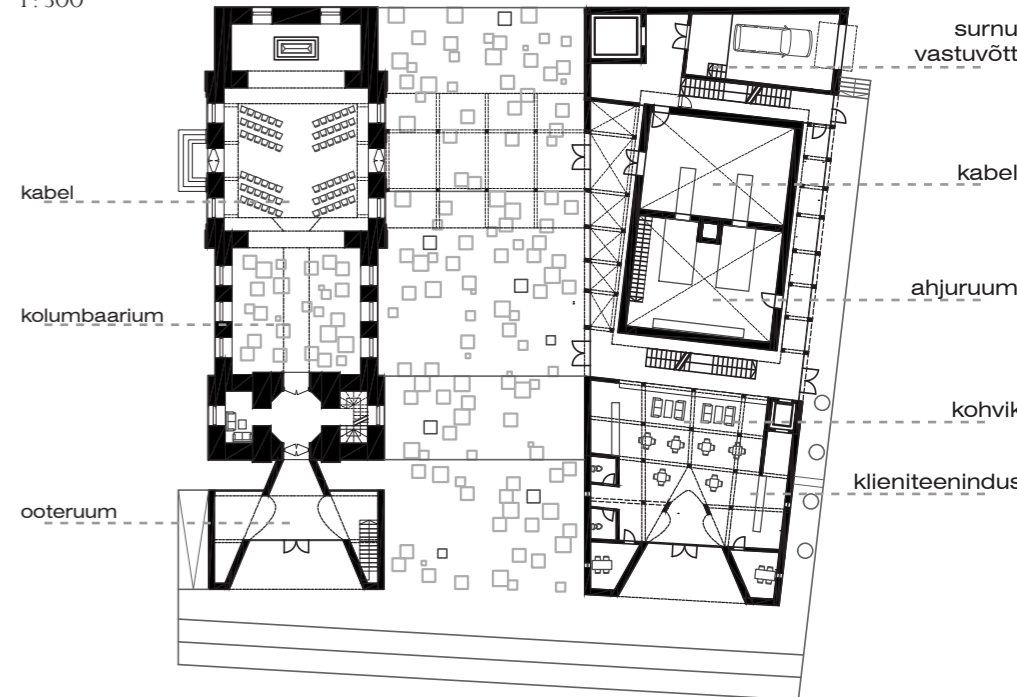
Minu matusekeskus-krematooriumi kontseptsiooni üheks ideeks on surma, kui elu loomuliku osa, toomine tagasi elavate sekka. Sellele aitab kaasa õigeusu kiriku vareme asukoht Lihula kesklinnas. Matusekeskus püüab tagada piisavalt privaatsust leinajatele ja mitte häirida kohalike igapäevaseid toimetusi. Uus kompleks koos olemasoleva kirikuga integreerub linna loomuliku asustusstruktuuri, mis järgib Lihula peatänavat ääristava hoonestuse loogikat. Keskus seob kirikust üle tee asuva Vabadussõjas langenute monumendi pargi uue kompleksiga terviklikuks alaks, millel on ühine mälestamise temaatika.



MATUS KUI TEEKOND

Keskuse arhitektuurne kontseptsioon lähtub ideest, et matus on oluline eelkõige elavate jaoks. See on esimene samm surmaga leppimise ja tervenemisprotsessi alguses. Matus koosneb erinevatest kronoloogilistest etappidest, millele toetub ka kogu kompleksi logistika. Erinevaid etappe eraldavad teekonnad, mis valmistavad ette järgnevaks kogemuseks. Ruumid, milles need etapid ja liikumised aset leiavad, püüavad vastavald tundeid soodustada. See tähendab mõnikord ka negatiivsete või kurbade tunnete rõhutamist. Näiteks on kirikusse rajatava kolumbaariumi osa jäetud varemesse, mis toetab selle ideed mälestuste väljana. Kabeli kohale kirikuruumi sisse on riputatud teine maht, urnimatuste kabel, mis justkui hõljub leinajate kohal, kuid mõjub samaaegselt raske ja pärssivana. Positiivsema meeleolu loob aga peieruum, mida avanevad vaated seovad ümbritseva linnakeskonnaga ning pehmemdavad kokkupõrget reaalsusega keskusest lahkudes.

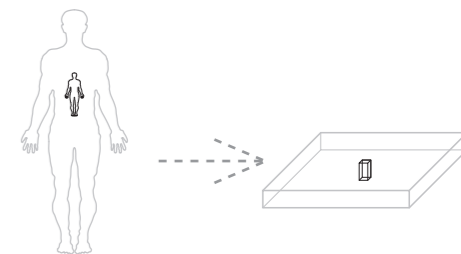
I. KORRUSE PLAAN 1 : 500



KOLUMBAARIUMID

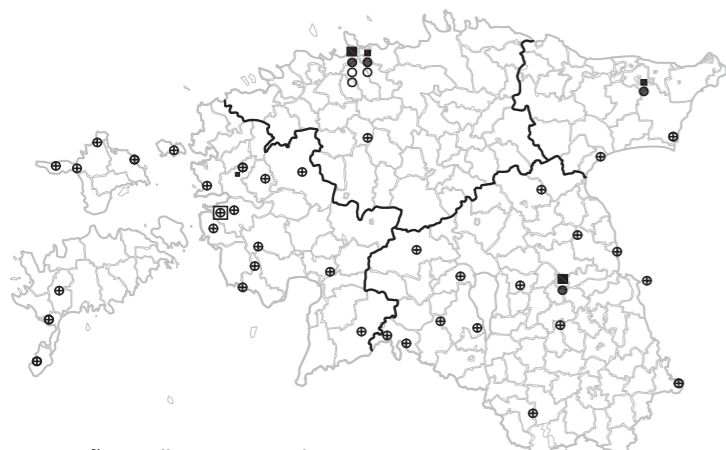
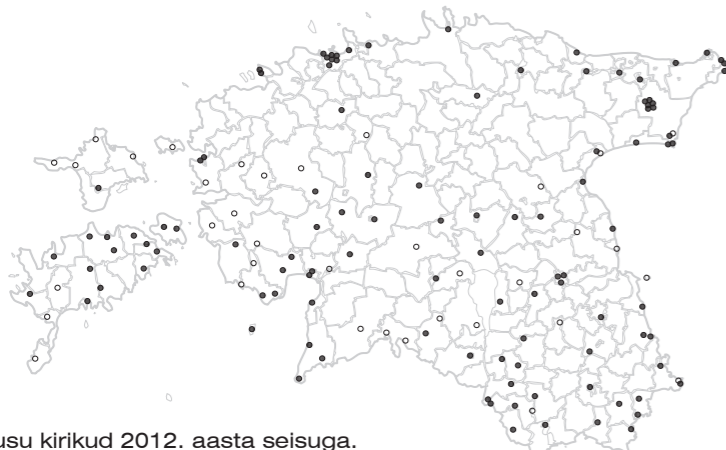
Kõik pühakojad on erinevas seisukorras. Olen oma projektis aluseks võtnud kolm erinevat lagunemisastet, mille põhjal pakun välja kolm erinevat strateegiat kolumbaariumite rajamiseks. Need lähtuvad piiskop Philippe Jourdani avaldatud ilusast mõttest pühakoja olemuse kohta: „Ta ei koosne ainult kividest, vaid kõikidest mõtetest ja meeleliigutustest, mis on sündinud paljude inimeste südames lugematute aastate jooksul. Need on elavad kivid, mis annavad sellele kohale erilise soojuse ja tähenduse.“ Sellest ideest inspiratsiooni saades olen oma kolumbaariumite algmooduliks valinud samuti kivi. Iga üksik tuhaurn, mis lagunenud kirikusse maetakse, saab kiriku ehituskiviks. Nii teiseneb pühakoja tähendus kolumbaariumiks, kuna see ehitatakse üles surnud inimeste tuha. Kõige lagunemates kirikutes võiks puuduolevad kivid asendada kiviks sünteesitud tuhaga või vastava disainiga urnidega. Vähem lagunenud kirikutes võiks katkised tellised tuhakividega asendada. Riskirühma kirikutesse võiks kolumbaariumi jaoks rajada lisastruktuurid, kirikuseinu puutumata.

Tuhandades väheneb inimese maht 250 korda. 70 kg ja 170 cm pikkuse inimese maht on umbes 70 000 cm³. Kremeerides jääb sellest järele 280 cm³ tuhka. Minu struktuuride idee lähtubki sellest veidrast muutusest. Lahkunud ja tuhatatud inimesele võiks alles jätta selle ruumi, mis kuulus elades tema kehale. Austuse avaldamine tähendab ka ruumi andmist. Et seda ruumi paremini märgistada, olen selle teisendanud horisontaalseks. Nii jääb seda 70 000 cm³ -st inimesest tähistama 10 cm paksune ja 8,5 x 8,5 suurune plaat. Plaadid võivad varieeruda. Plaadid sisse on jäetud koht urni paigutamiseks või tuha laiali puistamiseks. Kirikuruumi asetatud plaadid loovad orgaanilise mälestuste välja. Plaadid on sünteesitud efemeersest kvartsist, tähistades keha, mida enam ei ole.



Eesti õigeusu kirikud 2012. aasta seisuga.

● tegutsev kirik, ○ varemetes kirik.

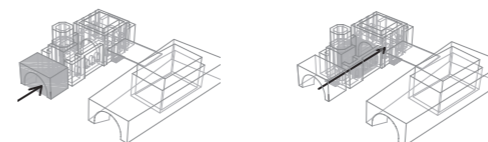
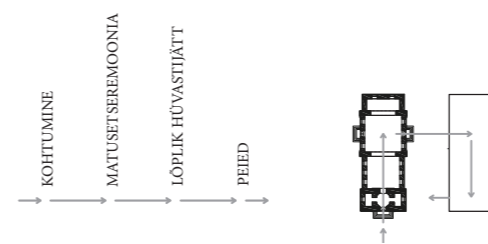
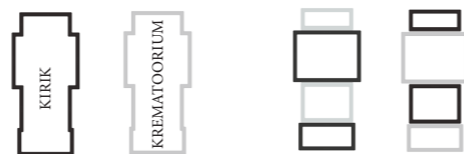


Matuseteenuste võrgustiku ettepanek

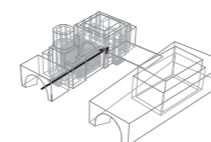
■ olev krematoorium, ● olev kolumbaarium, ○ planeeritud kolumbaarium, — krematooriumide teeninduspiirkondade piiri ettepanek, ⊕ krematooriumiga matusekeskuse ettepanek, ⊕ kolumbaariumi ettepanek

KREMATOORIUM KUI PÜHA KOHT

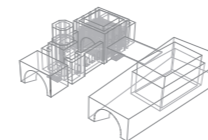
Krematooriumeid peetakse üldjuhul õõvastavateks. Et integreerida krematooriumit linnakeskkonda, on oluline seda tunnet leevendada. Minu üheks strateegiaks on krematooriumile uue kuvandi loomine, mis muudab selle sama pühaks ja oluliseks kui kirik. Püüan seda saavutada sarnasuse või paralleeli loomise abil. Minu projektis tähendab see mõnes mõttes kiriku kordamist ja sellega kõrvutamist – krematooriumi maht kordab kiriku mahtu, tüpoloogias järgib sarnast loogikat ning krematooriumisse ja kirikusse sisenemine on samaväärne. Samal eesmärgil on ka erinevad funktsioonid krematooriumi ja kiriku vahel jaotatud ja hajutatud. See loob keskusest terviku.



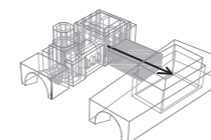
Kohtumine



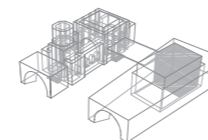
Teekond läbi mälestuste välja



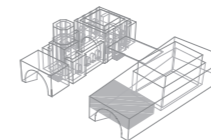
Matusetseremoonia



Teekond krematooriumisse

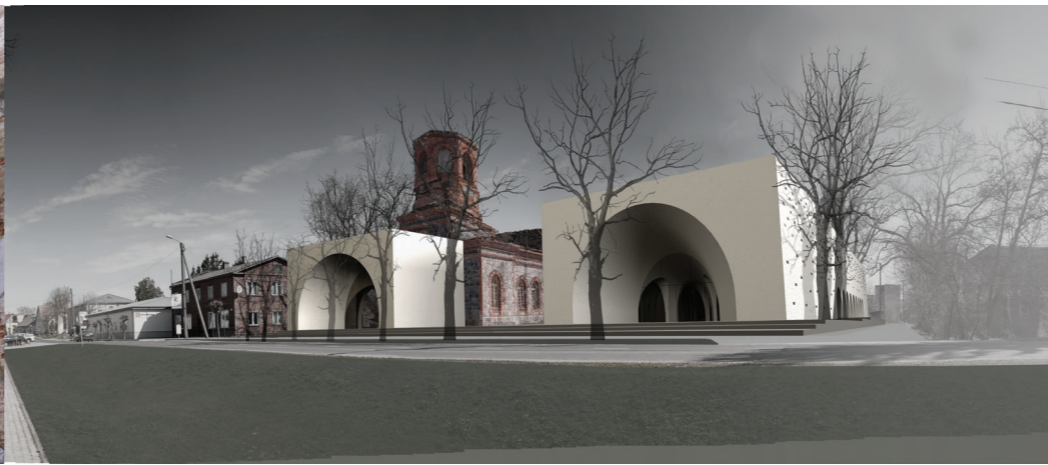


Löplik hüvastijätt



Peied

EVA KEDELAUK INSTRUCTORS: MARKUS KAASIK, PROF. ANDRES OJARI



ABOUT

Estonia is covered with a dense network of churches. Approximately 50 churches out of 430 are ruined. Over 30 of those ruined belong to the Orthodox Church of Estonia. Many of these are overgrown and their existence as if forgotten. Located in the emptying countryside settlements, it is difficult to find prospects or means for fixing them up or reconstructing. The purpose of my master thesis is to find a new use for abandoned churches to preserve these unique buildings as a cultural heritage. The project illustrates the ideas worked out in the theoretical part. It proposes an architectural design for a funeral centre-crematorium in Lihula and columbariums for the ruined churches.

NETWORK OF FUNERAL SERVICES

I am proposing to turn the network of abandoned churches into a network of funeral services. A whole funeral service consists of different services which can be adopted to the churches according to the needs and possibilities. Since most of the churches of this project are ruined, it is most reasonable to convert them into columbariums, which is an ash urn burial site. Columbariums do not need much comfort preconditions of the room for functioning. The main focus of the network is the funeral centre-crematorium in Lihula. The small city of Lihula is economically beneficial location for the crematorium, serving many of the areas which have not been covered so far- Saaremaa, Läänemaa, Pärnumaa and a part of Raplamaa.

CREMATORIUM IN THE CITY CENTRE

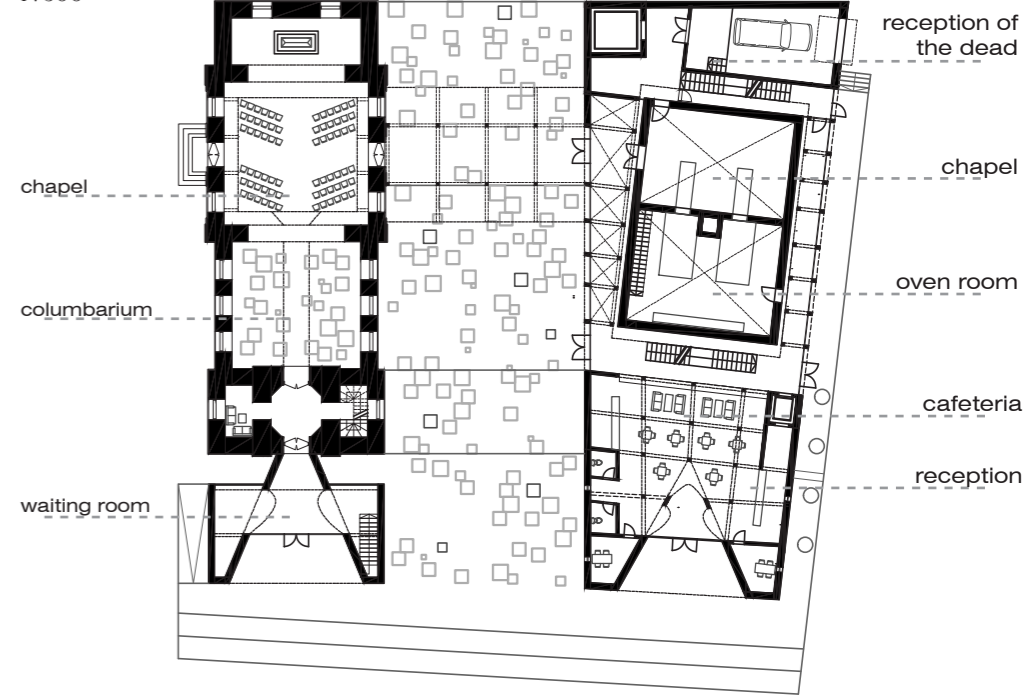
The conception for the funeral centre-crematorium is to bring death back into everyday life as a normal part of life. The location of the Lihula orthodox church supports the idea, being located in the city centre. The funeral parlour tries to provide enough privacy for the mourners and not to distract the everyday life of the locals. The new complex with the existing church integrates into the natural city structure, following the perimeter of the main street. It creates a connection with the memorial park across the street, becoming one whole memorial area.



FUNERAL AS A JOURNEY

The centre's architectural concept follows the idea that funeral is for the living. It is the first step towards accepting someone's death and starting the healing process. A funeral consists of different chronological stages which are also the basis for the logistics of the centre. The stages are separated from each other by journeys which prepare the mourners for the next experience. The rooms where the stages and journeys take place try to contribute to the emotions. Sometimes this also means bringing out the negative or sad feelings. For example, the columbarium room in the church is left to ruins, supporting the idea of the field of memories- the life of the people buried there as well as the life of the church around them has ended. Also, the funeral chapel has a second volume- an urn funeral chapel hanging above the mourners' heads, which seems to be hovering but feels heavy at the same time. A more positive emotion is created in the catering room, which has views to the surrounding city and softens the impact with the reality when leaving the centre.

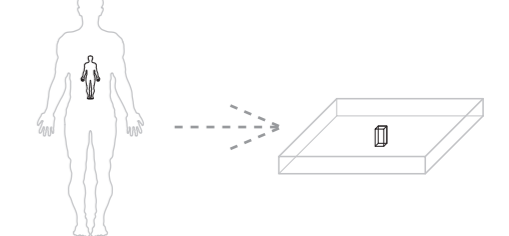
1. FLOOR PLAN 1:500



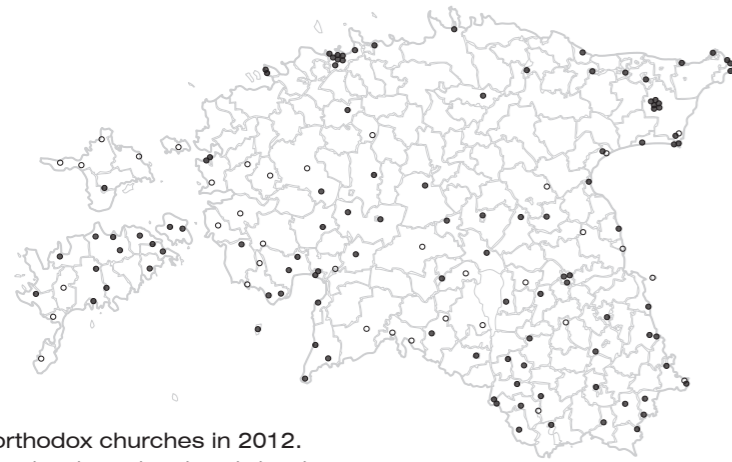
COLUMBARIUMS

Every columbarium is in a different condition. My ideas for the columbariums are based on three different levels of destruction. Therefore, I am proposing three different strategies for converting churches into columbariums. The ideas derive from bishop Philippe Jourdan's idea about churches: "It does not consist only of stones but also of all the ideas and senses, which have been forming in the hearts of many people during many countless years. These are living stones, which give the place a special warmth and meaning." Being inspired by this thought, I have chosen a stone for the basic module of my idea. Every single ash urn buried in the ruined church, becomes a building stone. In this way the meaning of the church changes from a church into a columbarium, because it is built from the ashes of the dead people.

During the cremation a person's body volume decreases 250 times. A person's volume of 70 kg-s and 170 cm-s is about 70 000 cm³. After cremation only 280 cm³ remains. My idea for the extra structures inserted into the less damaged churches derives from this weird change. After cremation the space, which belonged to the body of the dead person while living, could be preserved. Honouring also means giving space. To mark this room, I have transformed it into horizontal volume. In that way the 70 kg-s and 170 cm-s person is being marked by a slab of 10 cm-s thick and 8,5 x 8,5 cm-s wide. The sizes of the plates may vary. In the plate there is a space for the ash synthesized into quartz stone or for scattering it around. The plates are also from quartz stone, which should be translucent, marking something that does not exist anymore.

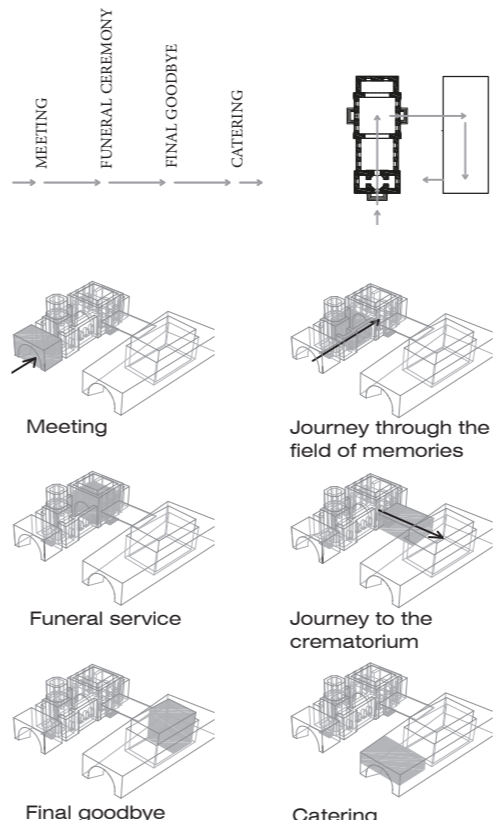
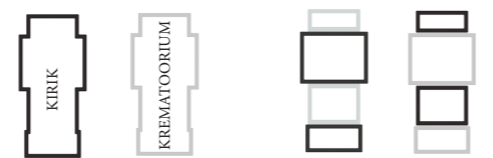


Estonian orthodox churches in 2012.
● functioning church, ○ abandoned church



CREMATORIUM AS A SACRED PLACE

Cremeratoriums are generally considered appalling. To integrate it into the city, it is important to relieve this feeling. One of my strategies is creating a new image for the crematorium, so it becomes as sacred and important as the church. My project tries to achieve this by similarity or parallel. This, in a way, means repeating and juxtaposing with the church- the volume of the crematorium repeats the church, the typology follows similar logic and the entrances to the church and the crematorium are equivalent. The second strategy is mixing functions. This connects the centre into one whole unit.



Proposal for funeral service network
■ existing crematorium, ● existing columbarium ○ planned columbarium, — proposal for the service areas, ⊕ proposal for the funeral centre-crematorium, ⊕ proposal for columbarium

